



제생의세

원광대학교병원 소식을 더 빠르게 만나기

- 홈페이지 www.wkuh.org/
- 공식블로그 blog.naver.com/wkuh2030
- 페이스북 www.facebook.com/wkuh2030
- 인스타그램 www.instagram.com/wkuh_org/
- YouTube에서 '원광대학교병원'을 검색하세요

제 316호 2024년 10월 1일 (화)

대한민국 의료서비스의 중심, 원광대학교병원

원광대학교병원, 제2집중치료실 증설 “중증환자 중심의 상급종합병원으로 구조 개편 가속”



원광대학교병원이 병동1관 3층에 제2집중치료실을 증설하고 개소식을 가졌다.

이날 개소식에는 서일영 병원장을 위시해 이안생 간호부장 및 주요 보직자들과 업무 관계자들이 참석했다.

원광대병원은 이번 제2집중치료실 증설이 상급종합병원의 전공의

의존도를 낮추고 중증과 응급, 희귀 질환 진료에 집중할 수 있도록 혁신하고자 상급종합병원 구조를 개편해 나가려는 의지를 담았다.

또한 상급종합병원이 병상 규모를 확대해 나가기보다는 체질 개선과 의료 질 제고에 집중, 중증 환자 중심의 병상을 확립하고 중환자실 병상을 확대해 중증환자 전문 병원

으로 탈바꿈해 나간다는 계획이다.

원광대병원은 제2집중치료실을 개소함으로써 허가 병상인 808병상 중 중환자실 병상이 108병상으로 전국에서 최상위권의 중증 진료 비중을 보여준다.

서일영 병원장은 “앞으로 상급종합병원 진료는 크게 중증, 응급, 희귀 등 세 가지 특성을 지닌 환자 중

심의 진료 방향의 척도가 될 것이다. 본원의 제2집중치료실 증설도 중증환자 중심의 구조 전환과 진료 병상을 확대해 나가려는 노력의 일환으로 향후 숙련된 전문 인력 확보로 상급종합병원 위상에 맞게 개혁에 나갈 것”이라고 말했다.

원광대학교병원, 서일영 병원장 보건복지부 장관 표창 수상



원광대학교병원 서일영 병원장이 서울 코엑스 전시장 1층 B홀 제4세미나실에서 열린 ‘2024년 국제병원

및 헬스테크 박람회’에서 보건복지부장관 표창을 수상하는 영예를 안았다.

서일영 병원장은 공공 보건 의료 향상 증진과 지역 필수 의료 지원을 위해 전심전력 노력해 왔던 그동안의 활동들이 높은 평가를 받았다.

또한 국내, 외를 막론하고 의료 빈곤층을 위해 펼쳐 온 의료봉사 활동, K-의료 해외 진출을 위해 헌신해 왔던 공로들이 인정을 받아 이 상을 수상했다.

서일영 병원장은 취임한 이래 핵사곤 응급의료체계를 구축, 국립중앙의료원 통계에 의하면 전북특별자치도가 심근경색증 생존률이 가장 높은 지역으로 나타났고, 전국에서 유일하게 사

립대 병원임에도 공공보건의료지원단을 정식 운영하고 있다.

2024년 4월부터 익산시와 함께 소아 응급 진료 시간을 확대, 심야 진료가 가능하도록 확대·운영하는 등 공공보건의료와 지역책임의료기관의 역할을 충실히 수행할 수 있도록 병원을 경영해 오고 있다.

서일영 병원장은 “생명을 존중하는 사명감과 의술을 펼치는 봉사 정신으로 진료와 후학 양성에 힘써 왔다”라며 “앞으로도 생명을 긍휼히 여기고 의학 연구와 환자 진료에 정진하라는 격려의 의미가 담긴 것 같다”고 말했다.

정신건강의학과 이상열 교수, 대한정신약물학회 학술상 수상



정신건강의학과 이상열 교수

원광대학교병원 정신건강의학과 이상열 교수가 서울백범기념관에서 열린 2024년 대한정신약물학회 추계 학술대회에서 학술상을 수상했다. 이 교수가 수상한 이번 상은 지난 3년간 16편의 SCI 논문을 포함한 27편의 연구실적과 정신신체의학과 과서 대표 저자, 우울증과 조울병과 과서의 공저자로 활동하는 등 대한정신약물학회의 발전에 기여한 공

로를 인정받아 학술상을 수상했다. 대한정신약물학회는 600여명의 정회원과 Clinical Neuropsychopharmacology and Neuroscience라는 SCI 학술논문을 발간하는 학회로 신경정신의학 분야의 국내 최고의 학회로 알려져 있다. 이상열 교수는 한국정신신체의학

회 이사장(4년), 대한정신약물학회 이사장(4년)을 역임했다. 현재, 전북특별자치도 정신건강복지센터장과 청년마음건강센터장으로 활동하고 있으며 심평원, 식약처 등의 각 위원회에서 활동하고 있으며, 환자 진료에도 매진하고 있다.

권역심뇌혈관질환센터, 의료진 대상 ‘원광 심장 심포지엄’ 2024 개최



원광대학교병원이 원광의대 제2수들이 초빙돼 심장학에 관한 심도 있는 토론과, 진료에 실질적인 도움

관련, 진료와 연구에 매진하고 있는 의료진을 대상으로 2024 원광 심장 심포지엄을 열었다. 이날 심포지엄에는 국내 저명한 교수들이 초빙돼 심장학에 관한 심도 있는 토론과, 진료에 실질적인 도움

이 될 수 있는 최신 지견을 탐구하는 시간이 되었다. 순환기 질환의 최신 지견이라는 주제로 열린 섹션1에서는 노인 고혈압 치료의 최신 지견(손익석 경희의대), 심방세동에서의 항응고 치료의 최신 지견(고점석 원광의대), 심부전 치료의 최신 지견(이선기 고려의대), 이형협심증의 최신 지견(임상엽 고려의대) 등 진료 현장에 도움이 되는 의견들이 논의되었다. 언제 환자를 대학병원에 의뢰할 까라는 주제로 열리게 될 섹션2에

QI팀, 제21회 하반기 환자 안전 주간 “다 같이 해서 더 가치있는” 캠페인 열어



원광대학교병원이 지난 24일부터 26일까지 3일 동안 제21회 하반기 환자 안전 주간을 맞아 중앙환자안전센터에서 환자 안전에 대한 국민 참여와 문화 조성 및 관심을 적극 유도하기 위해 내건 “다 같이 해서 더 가치있는” 캠페인을 진행하고 있다.

원광대학교병원은 매년 원내에서 반기별 ‘환자 안전 주간행사’를 실시해 오고 있다. 이번 환자 안전 주간 행사는 중앙환자안전센터에서 선정한 “다 같이 해서 더 가치있는” 환자 안전 캠페인 참여기관인 원광대병원을 방문하는 내원객, 입원환자 및



보호자, 직원 누구나 다 같이 참여할 수 있는 재미있고 흥미로운 캠페인으로 구성되어 진행되었다. 이번 하반기 환자 안전 주간행사에서 원광대병원은 지난 24일 첫 번째 캠페인 오픈식을 시작으로 경영진과 원내 환자 안전 서포터즈가 환

자 안전 라운딩을 실시하고 25, 26일에는 직원 환자 안전 교육 및 퀴즈, 외래 내원객, 입원환자 및 보호자를 대상으로 환자 안전 교육을 실시하게 된다. 원광대병원은 이번에 열리고 있는 환자 안전 주간행사가 환자 안전에 대한 인식을 개선하고 안전한 병원 환경을 만들기 위해 입원환자 및 보호자, 내원객, 전 직원 모두가 참여해 환자 안전 문화가 정착될 수 있는 캠페인이 되기를 기대했다.

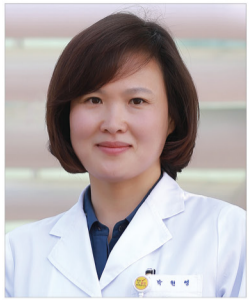
원광대학교병원, 현대자동차 기부금으로 도내 교통사고 피해자 지원 의료기관 역할 수행



전북권 주요 의료기관인 원광대학교병원, 전북대병원, 예수병원 등 3개 병원이 지난 10일 전주 더 메이호텔에서 도내 교통사고 피해자 지원을 위해 현대자동차에서 3,000만 원을 후원했다. 현대차 임만규 공장장은 “우리의 작은 정성이 교통사고 피해를 입은 분들에게 미력하나마 도움이 되기

를 바라는 마음으로 기금을 마련했다. 앞으로 보다 많은 기업과 단체들이 교통사고 피해자 등 취약 계층을 향해 좀 더 따뜻한 관심을 갖는 계기가 됐으면 하는 바람”이라고 밝혔다.

174회 WKUH 친절직원



신경과 박현영 교수

저를 친절직원으로 선정해 주셔서 진심으로 감사드립니다. 환자분들의 건강을 책임진다는 마음으로 항상 진심을 다해 환자분들의 목소리에 귀 기울이고 공감하며 신뢰할 수 있는 진료를 제공하겠습니다. 이 상은 저 혼자만의 노력이 아닌 동료들의 협력 덕분이라 생각하며, 더 나은 진료를 위해 꾸준히 노력하겠습니다. 감사합니다.



간호부 황영환 병동관리원

평소에 최선을 다해서 일하는 모습을 좋게 봐주신 선생님들 덕분에 이런 뜻 깊은 상을 수상하게 되어 정말 감사드립니다. 앞으로는 더욱더 열심히 하여 이 상에 만족하지 않고 훨씬 더 친절한 직원으로 거듭 나도록 하겠습니다. 감사합니다.

부서 탐방

병원의 주머니를 책임지는 “물류자산팀”



둘째, 꼼꼼함!
원내 존재하는 물품들을 관리할 수 있는 꼼꼼함!

셋째, 소통능력!
병원을 구성하는 부서와 구성원들의 니즈를 만족시키기 위한 소통 능력이 필요합니다.

원광대학교병원 물류자산팀의 자부심!

물류자산팀은 병원의 원가 절감 및 진료 외 수익을 모색하는 부서입니다. 따라서 시장조사를 통한 원가 절감 및 수익 사업에 대한 이해와 분석 역시 중요하게 요구됩니다. 이를 위해 물류자산팀 구성원 모두는 현재에 안주하지 않고, 보다 더 나은 병원의 미래를 위하여 끊임없이 고민하고 있다고 자부합니다.

물류자산팀은 병원의 물품구매계획과 시장조사를 통해 병원에 필요한 물품 구매 및 진료 외 수익 창출을 수행하는 부서로 업무 성격에 따라 구매계, 보급계, 수익사업계, 자산관리계로 이루어져 있습니다.

구매계

1. 약품, 진료재료품, 급식재료품, 저장품, 의료부대물품 관련 업무
2. 재고자산 구매 업무
3. 물품 안전공급과 단가계약 업무
4. 재고자산 결산 업무

보급계

1. 물품 보급 업무
2. 물품관리위원회 운영 관리 업무
3. 재고자산 안전재고 및 적정 재고 유지 관련 업무

자산관리계

1. 고정자산 구매 및 관리 업무

2. 재물조사 업무
3. 의료장비 임차 계약 업무
4. 고정자산 감가상각 및 처분(폐기, 매각) 관련 업무

수익사업계

1. 의료 외 수익 사업 창출 관련 업무
2. 수익 사업 선정 및 계약 관리 감독 업무
3. 원내 주차장 운영 업무

물류자산팀만의 특징은 무엇인가요?

물류자산팀의 업무 특성상 모든 부서와 연관이 큰 부서로, 직원들의 진료 및 업무에 필요한 물품의 선정, 구매, 검수, 재고관리 업무를 수행하고 있으며, 구매 및 자산관리에 대한 요청을 받아 구매계획·대체자산(재활용)의 과정을 통한 합리적인 구매 결정으로 효율적인 예산운영 및 비용 절감을 추구하는 점에서 부

서 존재 의의를 가집니다.

물류자산팀을 한 단어로 표현한다면!

병원의 주머니 상황을 책임지는 “어머니”

병원을 한 가정으로 비유했을 때 가족 어느 한 명도 소홀함 없이 지원하고, 낭비되는 소비를 하지 않도록 조절하는 어머니, 가족 구성원 모두가 허리띠를 졸라매어도 내일이 있음을 알기에 굳게 마음먹고 이끌어 주고 밀어주는 따뜻한 “어머니”와 같습니다.

물류자산팀에서 일하기 위해 필요한 3가지 키워드!

첫째, 협상력!
가격 경쟁이 치열한 어려운 시장 환경, 그 속에서도 남다른 근성을 발휘하여 원가 절감을 위한 협상력은 필수입니다.



칭찬합니다!

'칭찬합니다!'는 교직원들의 칭찬 릴레이로 병원 곳곳에서 근무하고 있는 원광인들을 만나봅니다.



총무팀 이서현 안내원

종합안내 이서현 선생은 병원 로비에서 안내데스크를 담당하며, 뛰어난 친절함과 전문성으로 내원객들에게 큰 신뢰를 주고 있습니다. 항상 밝은 미소와 함께 환자 및 보호자 등 모든 내원객 한 분 한 분에게 세심한 배려를 보여주시며, 복잡한 절차와 정보를 명확하게 안내해 주십니다. 신속하고 정확한 안내는 내원객들이 병원에서의 경험을 더욱 편안하고 원활하게 만들어 줍니다. 특히, 소통에서 보여주는 따뜻한 배려와 적극적인 도움은 많은 내원객들뿐만 아니라 직원들에게도 큰 감동을 주며, 병원 이미지에 긍정적인 영향을 미치고 있습니다. 이서현 안내원의 헌신적인 노력과 열정에 깊이 감사드리며, 앞으로도 저희 병원 마스코트와 같은 존재로 계속해 주시길 바라며 언제나 행복하고 건강하시길 기원합니다.

추천인 : CS팀 김은주 간호사

이들의 간호사



83병동 최현지 간호사

힘든 시기 함께 애쓰고 있는 병원 선생님들에게 감사함을 전합니다. 모두에게 힘이 되는 간호사 되겠습니다. 원대병원 83병동 화이팅!!

추천의 글 : 83병동 박옥희 수간호사

83병동에 근무하면서 긍정적이고 적극적인 성격으로 선·후배 동료들과의 관계가 좋으며, 병원 주관 행사 및 병동의 계획된 업무에 적극 참여하고 따뜻한 관심과 배려로 진심을 느낄 수 있는 간호를 실천하기에 최현지 간호사를 추천합니다.

친절한 행동과 따뜻한 이미지를 바탕으로 원칙을 지키는 간호를 하여 내·외부 고객으로부터 신뢰와 만족도가 높은 간호사입니다. 병동 프리셉터의 역할에 최선을 다하며, 간호 일에 전문적이고 신속하게 일 처리를 하여 도움을 줍니다.

병동멘토로서의 역할수행에 최선을 다하여 신규간호사의 부서 적응에 많은 도움을 주었고, 선·후배 동료들과의 관계가 좋아 병동 분위기를 좋게 합니다.

직 / 원 / 동 / 정



반갑습니다

2024년 9월 신규임용 인사발령 기준

의사	
• 마취통증의학과	소금영
• 응급의학과	장정오

수고하셨습니다

2024년 8월 퇴직

의사		간호사	
• 신장내과	안선호	• 21병동	피소정
• 정형외과	주민수	• 45병동	조준혁
진료지원 · 행정			
• 간호외래 소화기센터	하명자	• 53응급병동	조승희
• 병리과	김지현	• 63병동	마주아
• 영양팀	서부덕	• 간호1팀	김정연
• 간호1팀 소화기내과 김하경 문수연			
• 간호1팀 응급의학과 김가연			
• 권역응급집중치료실 황수빈			
• 영상의학과 김민정			

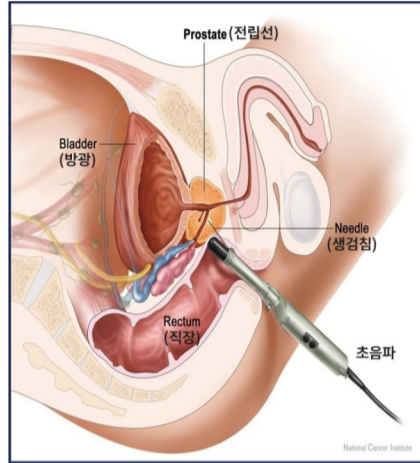
정년퇴직자

• 간호외래 소화기센터	하명자
• 권역외상센터	유수진



남성 3대 암, 소리 없이 오는 전립선암

비뇨의학과 박승철 교수



전립선 조직검사

전립선 암은 2023년 원광대학교 병원 기준, 남성에서 가장 많이 진단되는 암입니다.

전립선은 남성에게만 있는 생식 기관으로 유백색의 전립선액을 만들고 분비합니다. 전립선은 방광의 바로 아래에서 요도를 감싼 형태로 자리잡고 있으며 앞쪽으로는 치골, 뒤쪽으로는 직장이 위치해 있습니다. 전립선은 나이가 들면서 커지게 되는데 요도를 압박하게 되어 각종 하부요로증상을 일으키게 됩니다.

정액은 정자, 전립선액, 정낭과 요도분비물로 이루어져 있으며, 전립선액이 이 중 약 30%를 차지합니다. 전립선액은 정자에 영양을 공급하고 사정한 후 정액이 굳지 않도록 만들어 주어 정자를 생존시키고 활성화하는데 중요한 역할을 합니다.

전립선이라 하면 흔히 전립선비대증을 말하는데 이는 전립선암과 다른 것인가요?

전립선비대증과 전립선암 모두 전립선세포가 증식을 하여 커지는 질환인데요, 전립선비대증은 양성 종양, 전립선암을 악성종양입니다. 쉽게 말해서 치료하지 않았을 때 전립선비대증은 하부요로증상이 심해지면서 문제를 일으키지만, 타 장기로 전이되지 않는 속성을 지닌 반면, 전립선암을 타 장기로 전이되어 생명을 위협할 수 있는 질병입니다.

전립선암의 증상은 어떠한 게 있나요?

전립선암의 초기 증상은 없습니다. 증상이 있는 경우는 이미 많이

진행된 상태가 대부분입니다. 전립선암이 진행되어 하부요로증상이 심해 신기능의 이상을 초래하거나, 이유 없이 허리 통증으로 응급실에 방문하여 검사를 해보니 전립선암으로 인한 골전인 경우도 있습니다.

전립선암의 조기 진단은 어떻게 이루어지나요?

대부분은 하부요로증상으로 비뇨의학과에 방문하여 검사 중 발견되는 경우와 타과에서 시행한 건강검진에서 혈중 전립선특이항원이 증가하여 비뇨의학과에 방문하여 진단되는 경우가 대부분입니다. 우연히 골전이 등의 전이 증상으로 발견되는 경우도 있는데 이는 대부분 전이된 상태에서 발견됩니다.

전립선암을 조기 진단하기 위한 검사법은 어떠한 것이 있나요?

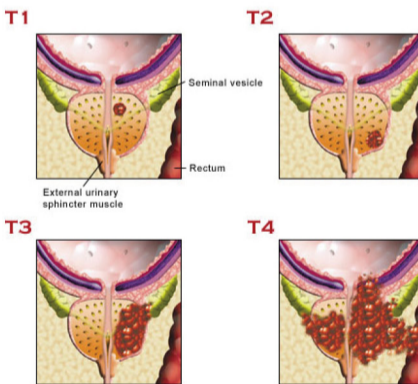
전립선암을 조기 진단을 하기 위한 검사법은 피검자인 혈중 전립선특이항원(PSA), 직장수지검사와 전립선초음파입니다. 하부요로증상이 있어 비뇨의학과에 방문하게 되면 대부분 세가지 검사를 모두 하게 되는데요. 혈중 전립선특이항원이 나이나 전립선의 크기에 따라 다르지만, 2.5-3ng/ml 이상이거나 직장수지검사에서 결절이 만져지거나, 전립선초음파에서 의심소견이 보이면 전립선조직검사를 시행해서 전립선암을 진단하게 됩니다.

전립선조직검사는 어떻게 하나요?

혈중 전립선특이항원이 정상보다 높거나, 직장수지검사서 결절

이 만져지거나, 전립선초음파에서 의심 소견이 관찰되면 전립선조직검사를 하게 됩니다. 전립선초음파를 직장에 삽입한 후 초음파를 보면서 12군데 침생검을 하게 됩니다. 최근에는 조직검사 전 자기공명영상(MRI)을 촬영한 후 타겟 조직검사를 하기도 하며, 직장을 통하지 않고 회음부를 통해 시행하기도 합니다.

병기 설정은 어떻게 이루어지나요?



전립선암의 병기, 전립선암 MRI, 뼈사진

전립선암의 국소병기를 파악하기 위해서 전립선 MRI를 시행하고, 타 장기 전이여부를 알기 위해 복부, 폐 CT를 촬영하게 됩니다. 또한 전립선암은 초기에 뼈로 전이를 잘하기 때문에 전신 골주사를 시행하여 뼈전이 여부를 판단하게 됩니다. 최근에서는 전립선암 세포에만 흡수되어 전립선암의 타 장기 전이 여부를 초기에 판단할 수 있는 PSMA PET/CT를 시행할 수 있습니다.

시행한 영상검사서 전립선 내에만 국한되어 있고 림프절이나 타 장기에 전이가 없으면 국소 전립선암이라 하고 전립선피막을 침범하

거나 주변에 있는 정낭을 침범하면 국소진행성 전립선암, 그리고 원격 전이가 있으면 전이 전립선암이라고 합니다.

전립선암은 어떻게 치료를 하게 될까요?

전립선암의 치료를 결정하는 것은 단순히 병기만 가지고 하는 것은 아닙니다. 치료방법을 선택하는데 병기가 가장 중요하지만, 환자의 전신 상태가 매우 중요합니다. 그리고 치료의 장단점이 다르다보니 환자에게 치료의 장단점을 설명하고 토의해서 치료 방법을 정하게 됩니다. 국소암 치료에는 대기 관찰요법, 능동적 감시, 방사선 치료, 수술적 치료가 있습니다.

평소에 전립선 건강을 위해서 어떻게 해야 할까요?

식생활으로는 과일과 채소섭취를 많이 하는 것이 좋습니다. 동물성 지방은 전립선암에 가장 좋지 않은 영향을 줍니다. 동물성 지방을 피하라고 한다해서 육류를 안 드실 필요는 없습니다. 질 좋은 적색의 육류가 노년의 인구에서 근손실을 예방하니 적당한 섭취가 필요합니다. 다만 동물성 지방을 빼고 드시는 것이 좋습니다. 유산소 운동과 근력 운동을 포함한 규칙적인 운동도 중요합니다. 예전에는 걷기를 많이 하라고 권유하였으나 최근에는 트레이너가 있는 근력운동의 중요성이 강조되고 있습니다. 북유럽에는 전립선암 클리닉에 운동처방과 헬스클럽이 있는 병원도 있습니다. 생활습관의 개선으로 금연, 절주, 스트레스 관리가 필요합니다.

마지막으로 당부 말씀 부탁드립니다.

전립선암의 초기 증상이 없는 만큼 전립선 건강을 위해 규칙적인 운동과 건강한 식생활로 활기차고 즐거운 노년을 보내시기를 바랍니다. 증상이 없더라도 1년에 한번은 비뇨의학과에 방문해서 정기적인 검진을 통해 전립선 건강을 지켜나가시기를 바랍니다.

이 달의 법문

남의 모범이 되어 주는 것

“남도 이롭게 하면서 자기 자신도 이롭게 하는 것”



이경천 교무

곧 아파서 쓰러질 것 같은 과장으로 의사 선생님을 부르고 애원하는 것입니다. 그럼, 조카손자는 그런 저를 데리고 진료실에 들어갑니다. 진료실이라고 들어간 방은 컴퓨터가 놓여있는 작은 서재입니다. 저를 의자에 앉히고 컴퓨터 자판을 두드리면서 진료를 시작합니다. 그리고 간호사를 부릅니다.

옛날 제가 청진기와 주사기를 들고 했던 의사 놀이와는 상당한 거리감은 있으나 요즘 진료를 받으신 분들이라면 공감할 수 있는 장면입니다.

이렇듯 우리들의 아이들은 어른들을 모방합니다.

좋다 나쁘다는 생각 없이, 그 작은 눈으로 보여지는 어른들의 행동을, 어른들의 몸짓을, 어른들의 표정을 따라 합니다.

이러한 모방을 통하여 공감능력과 책임감 내지는 규칙 등을 습득

하여 성숙한 사회인으로 자라나게 됩니다.

한 학인이 정산종사님께 묻기를 [자리 이타는 물질로만 하는 것이 오니까]

말씀하시기를 [말과 행실을 잘 하여 남의 수행에 모범이 되어 주는 것도 훌륭한 자리이타가 되나니라.] 정산종사 법어 제8응기편 35장

자리이타(自利利他)의 뜻은 남도 이롭게 하면서 자기 자신도 이롭게 하는 것을 뜻합니다.

물질로만 할 수 있는 자리 이타가 아니라 우리들의 말과 행실을 통해서도 자리이타가 될 수 있다고 가르침을 주십니다.

그러기에 우리들의 한 동작 한 동작이, 우리들의 한 단어 한 단어가, 우리들의 한 표정 한 표정이 아이들이 행복과 기쁨의 밑거름이 되어

질 수 있도록 주의하고 챙길 수 있는 성숙한 어른들이 되어지길 희망해 봅니다.



법회안내

- 1부 법회** 매주 수요일 12:40
- 2부 법회** 매주 수요일 15:40
- 영양팀 법회** 매월 셋째주 수요일 09:40 (장소 : 교직원 식당)

063) 859-0012

의사놀이에 푹 빠진 조카손자가 있습니다. 그 조카손자와 친해지는 방법은 단 한가지! 기쁜 마음으로 환자가 되어 주는 것입니다.

- 선생님! 배가 아파요?
- 선생님! 손가락이 너무 아픈데 어떻게 하면 될까요?
- 선생님! 눈에 무엇이 들어간 것 같아요?

원광대학교병원과 함께 국민 건강과 의학발전에 동참해 주십시오.

병원발전기금 모금안내

원광대학교병원은 여러분의 정성으로 보내주신 발전기금으로 새로운 도약과 미래를 준비함으로써 기부자의 숭고한 뜻을 실현해 나가겠습니다.

- 발전기금 사용처**
- 의료, 교육 환경 개선
 - 의료장비, 임상실험 기자재 구입 등
 - 학술연구, 장학기금
 - 불우환자 지원
 - 기타 병원 및 의과대학의 발전

- 발전기금 안내**
- 원광대학교병원을 아껴주시는 분은 누구나 참여할 수 있습니다.
 - 기부하신 후원금에 대해서는 세제 혜택을 받을 수 있습니다.
 - 후원금은 우선 약정하시고 추후 납입하셔도 됩니다.

기부자 문의 원광대학교병원 총무팀 발전기금 담당
TEL. 063) 859-2063

기부자 예우

- * VIP카드 발급 혜택 : 전용 창구 개설 및 무료주차
- * 상기 내용 중 배우자는 기부자 생존시까지로 한정됩니다.

구 분	의료비 감면				
	건강검진	진찰료	본인부담금		VIP카드
누적 기부총액	대상	대상	비급여	급여	대상
	본인(배우자 및 직계포함)	본인(배우자)	본인(배우자)	본인(배우자)	본인(배우자)
10억	기부금액의 10% 이내 (동일)	무료(무료)	무료(무료)	무료(무료)	발급(발급)
5억	기부금액의 10% 이내 (동일)	무료(무료)	50%(50%)	50%(50%)	발급(발급)
3억	기부금액의 10% 이내 (동일)	무료(무료)			발급(발급)
1억	기부금액의 10% 이내	무료			발급
5천만원	기부금액의 10% 이내	50%			발급
1천만원	기부금액의 10% 이내				발급
5백만원	기부금액의 10% 이내				



급성기 뇌졸중 걱정성 평가 전 항목 만점으로 10회 연속 1등급

**급성기 뇌졸중
대응·치료 전국 1등**

원광대학교병원은 전국 175개 병원 중
급성기뇌졸중 걱정성 평가
전 항목 100점 만점으로 1등급 획득

 **원광대학교병원**
WONKWANG UNIVERSITY HOSPITAL




‘내 몸을 위한, 맞춤형 건강검진’ 원광대학교 병원 종합건강증진센터

800평 규모의 호남권역 최고 검진센터

원광대학교병원 종합건강증진센터는, 진단 노하우와 우수한 교수진, 검증된 병원정보 시스템을 바탕으로 건강진단 전문센터로서 개원한 이래, 한국인에게 최적화된 건강진단 프로그램을 구축하고 있습니다.

신뢰도 높은 진단, 정밀 의료장비, 평생 의무기록 통합관리, 편리하고 쾌적한 시설을 통해 항상 최상의 의료 서비스를 제공하며 원광대학교병원 건강증진센터에서는 직장인들의 건강검진 편의를 제공하고자 토요일 건강검진을 실시하고 있습니다.

문의 063) 859-1122, 1144

권역심뇌혈관질환센터	063)859-1991	권역정신응급의료센터	1577-3773	신생아집중치료지역센터	063)859-1506	대표전화/전화예약 1577-3773
권역외상센터	063)859-1188	전북금연지원센터	063)859-2400	종합건강증진센터	063)859-1122	
권역응급의료센터	1577-3773	전북서부해바라기센터	063)859-1375	암센터	063)859-1180	
응급의료전용헬기(항공의료팀)	063)837-8334~6	전북지역장애인보건의료센터	063)859-0051	국제진료협력센터	063)859-0123	
고압산소치료실	063)859-1069	전북공공보건의료지원단	063)859-0066	진료협력센터	063)859-2585	